

JYTEK

如何在 NI MAX 中正确识别简仪科技的机箱与控制器

Revision History

Revision	Description	Author	Date
0.1	初版	唐策	7/19/2018
0.2	补充内容	唐策	3/27/2019

Table of Contents


1. 软件安装.....	4
NI PXI Platform Service 安装.....	4
ADLINK Platform Service 安装.....	6
2. PXIe/PXI 机箱与控制器识别.....	8
PXIe 机箱与控制器识别.....	8
PXI 机箱识别.....	8
Appendix A. 常见问题.....	13

1. 软件安装

NI PXI Platform Service 安装

- 从 NI 网站下载 NI PXI Platform Services 18.0 或更高版本：
<http://www.ni.com/download/pxi-platform-services-18.0/7461/en/>

PXI Platform Services 18.0

0 Ratings | 0.00 out of 5 |  Print

Available Downloads:

Browser Download

Download Link: [NIPXIPS1800.exe](#)

To get started:

- Click the Download Link link above.
- Your browser will begin downloading the standalone installer for your software.
- Once the standalone installer has been downloaded, launch the executable and follow the onscreen prompts to complete the installation of your software.

Filesize: 557.03 MB
Checksum (MD5): adbf3d6cfb2a9ae8b83220e25743b11

Updates and Notifications:
Critical Updates and Security Notifications are posted on ni.com. Before downloading, click [here](#) to review this information.

Supporting Files:

- [ReadMe.html](#)

Download Language: English
Product Line: PXI/CompactPCI
Version: 18.0
Release date: 04-30-2018
Software type: Driver
Operating system: Windows 10 32-bit; Windows 10 64-bit; Windows 8.1 32-bit; Windows 8.1 64-bit; Windows 7 (SP1) 32-bit; Windows 7 (SP1) 64-bit

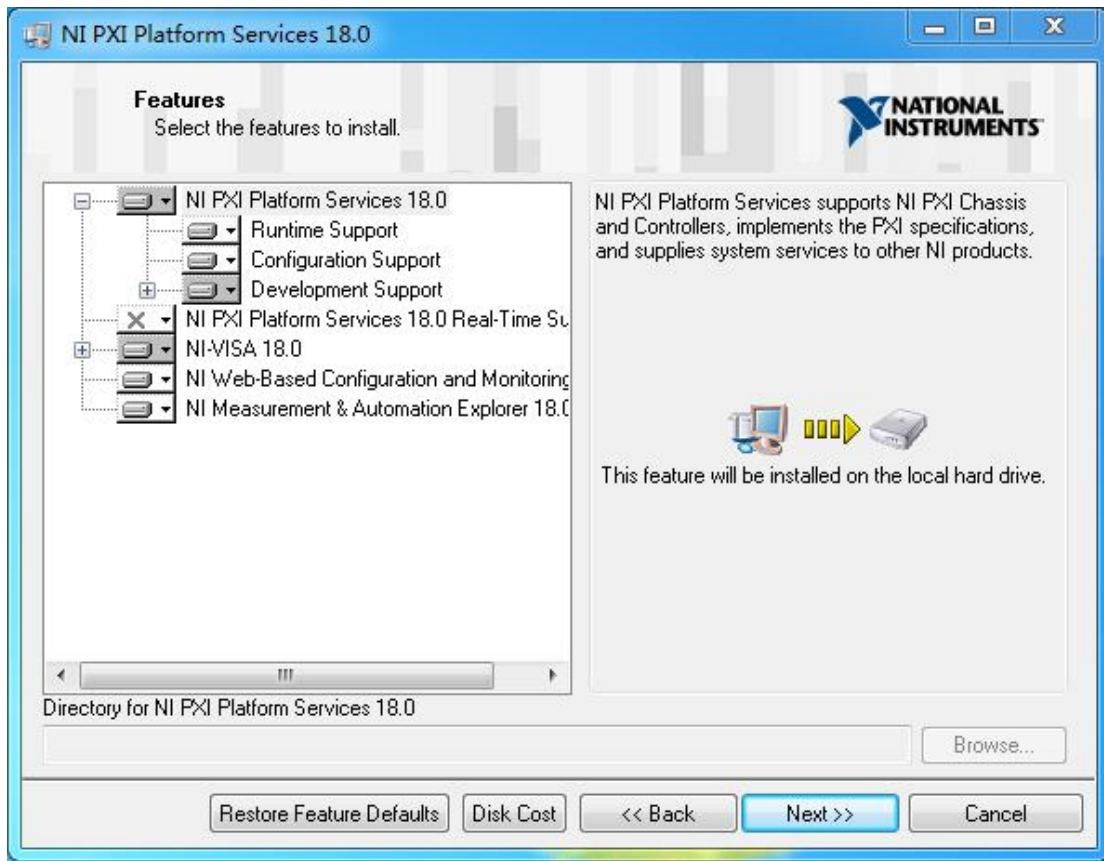
▸ Description

▸ Installation Instructions

- 安装 NI PXI Platform Services

NI PXI Platform Services

- ▶ **Install Software**
- View Readme
- Explore CD Contents
- Exit

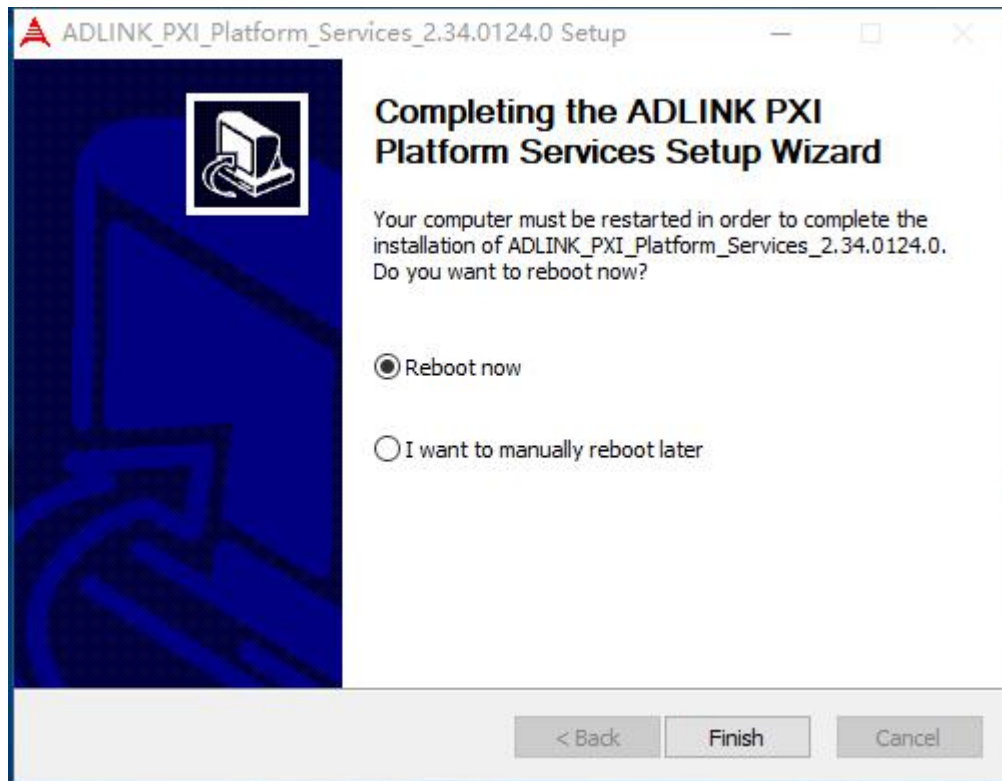


ADLINK Platform Service 安装

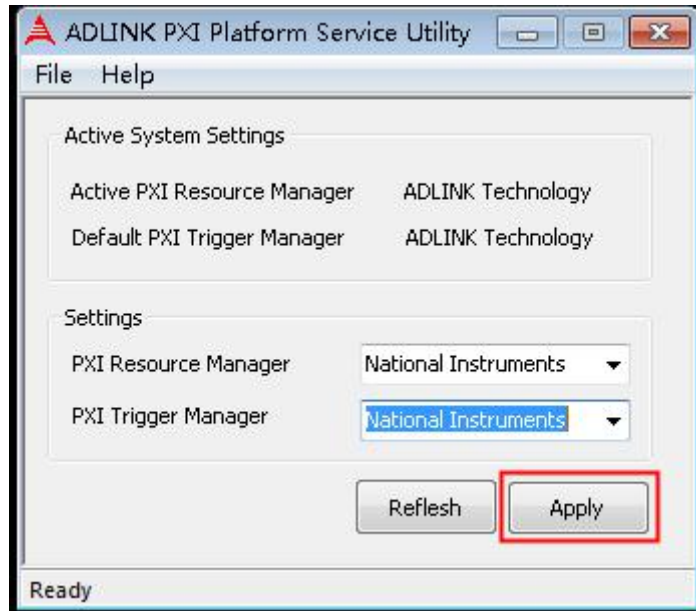
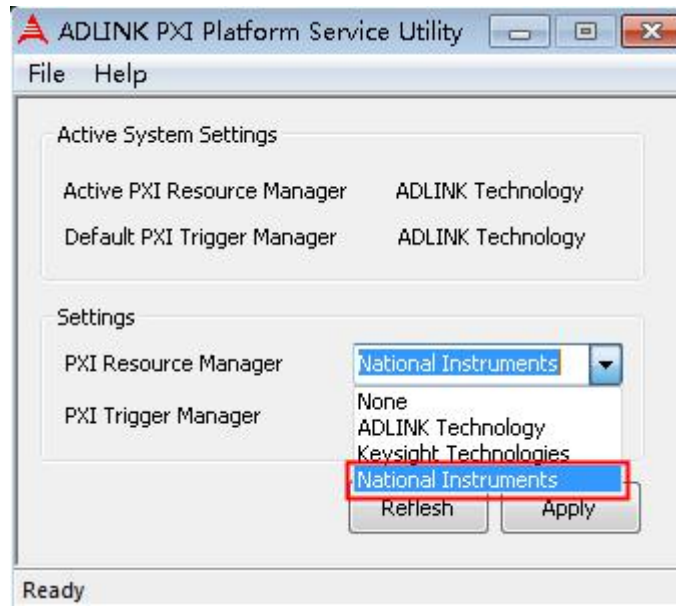
- 从简仪官方网站下载 ADLINK Platform Service 2.34.0124.0 或更高版本：

<http://www.jytek.com/filedownload/183084>

- 安装 ADLINK Platform Service 并重新启动电脑：



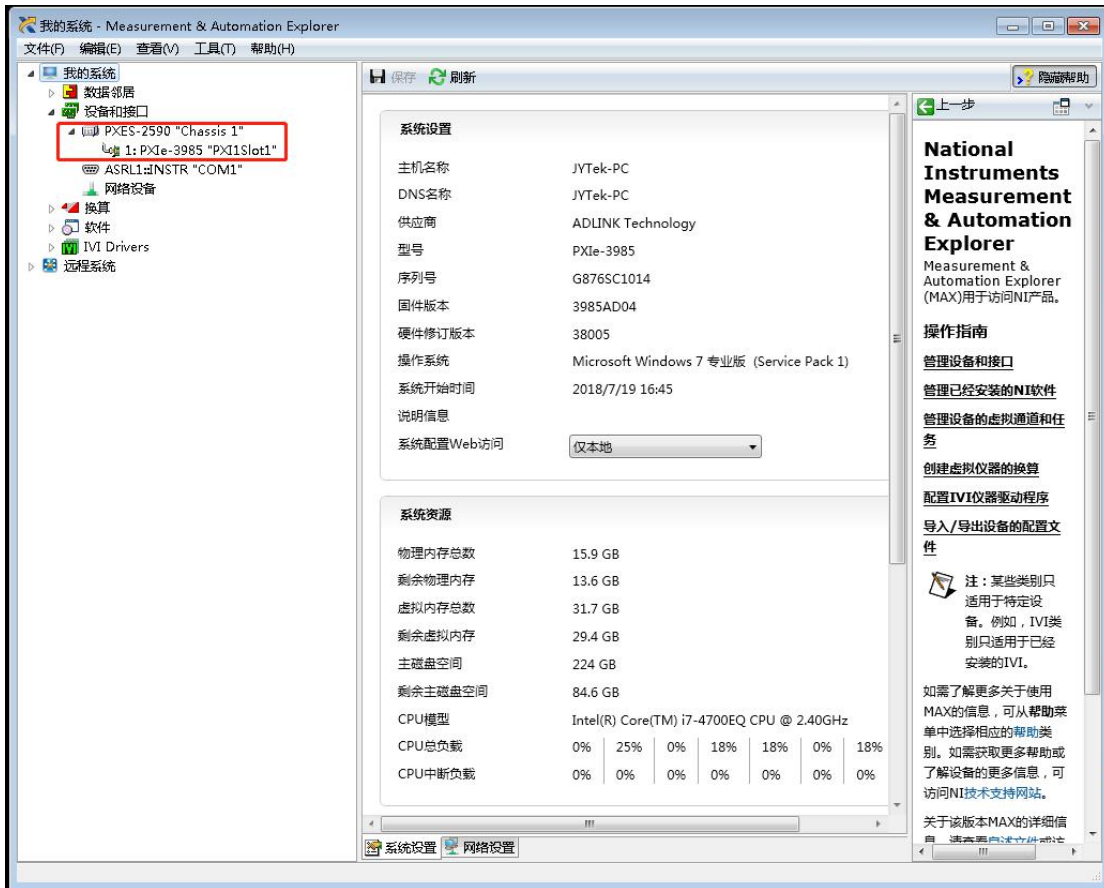
- 在开始菜单中打开程序《ADLINK PXI Platform Service Utility》，将 PXI Resource Manager 和 PXI Trigger Manger 设置为：National Instruments，然后点击 Apply 保存设置。



2. PXIe/PXI 机箱与控制器识别

PXIe 机箱与控制器识别

对于 PXIe 机箱与控制器，在软件安装完成之后打开 NI MAX 就已经可以识别了：



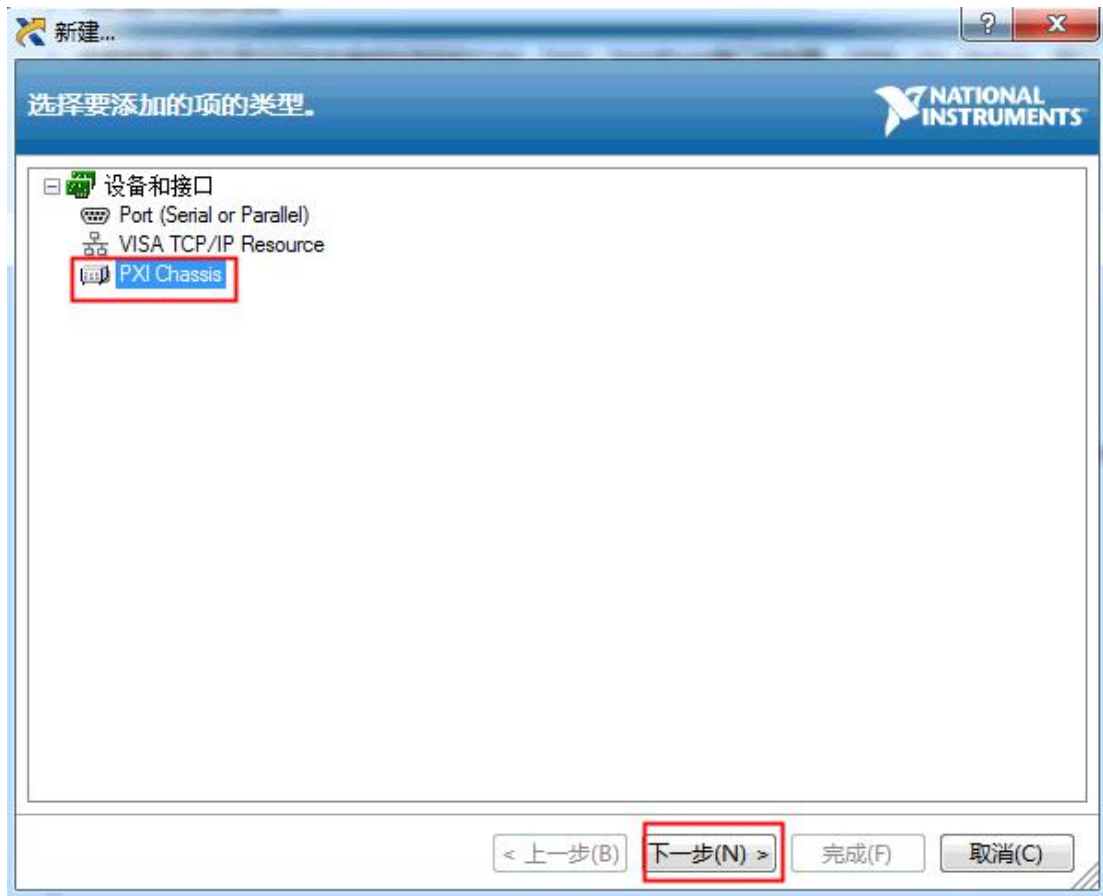
PXI 机箱识别

对于 PXI 机箱，还需要在 NI MAX 中手动设置：

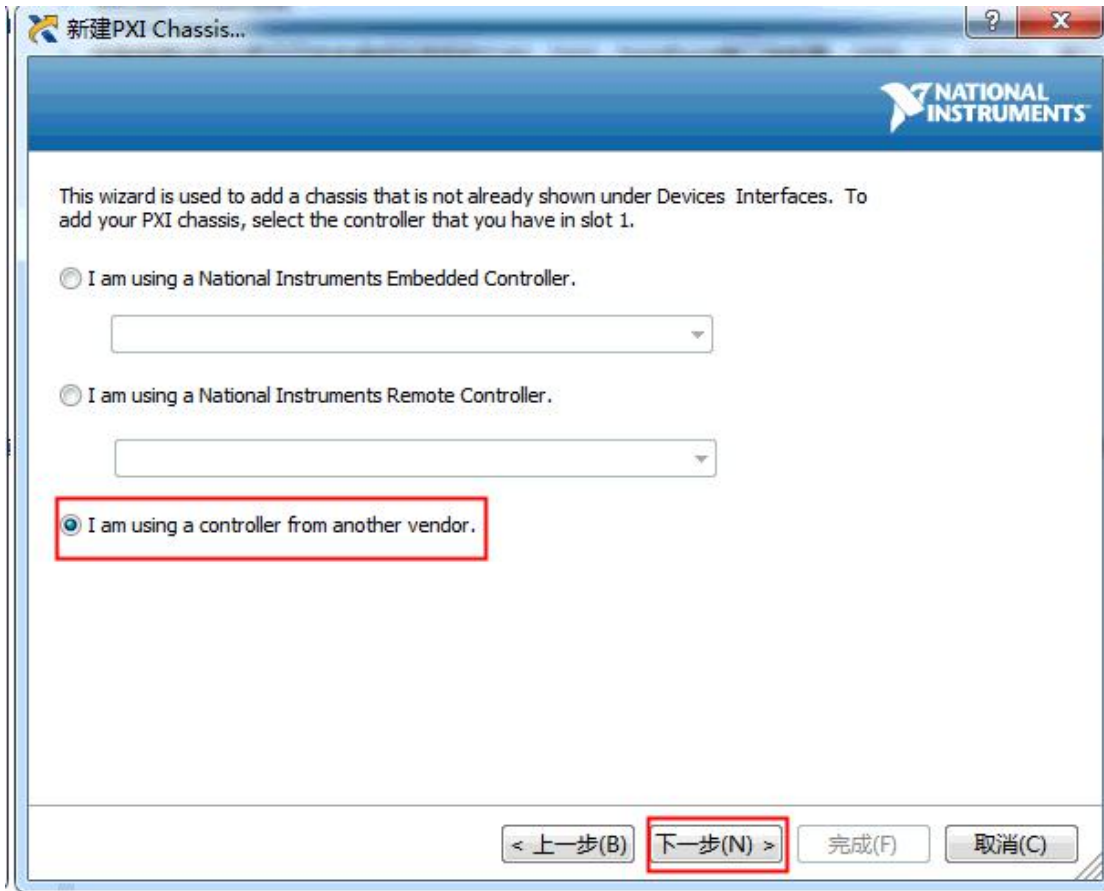
- 在设备和接口选项点击鼠标右键选择新建：



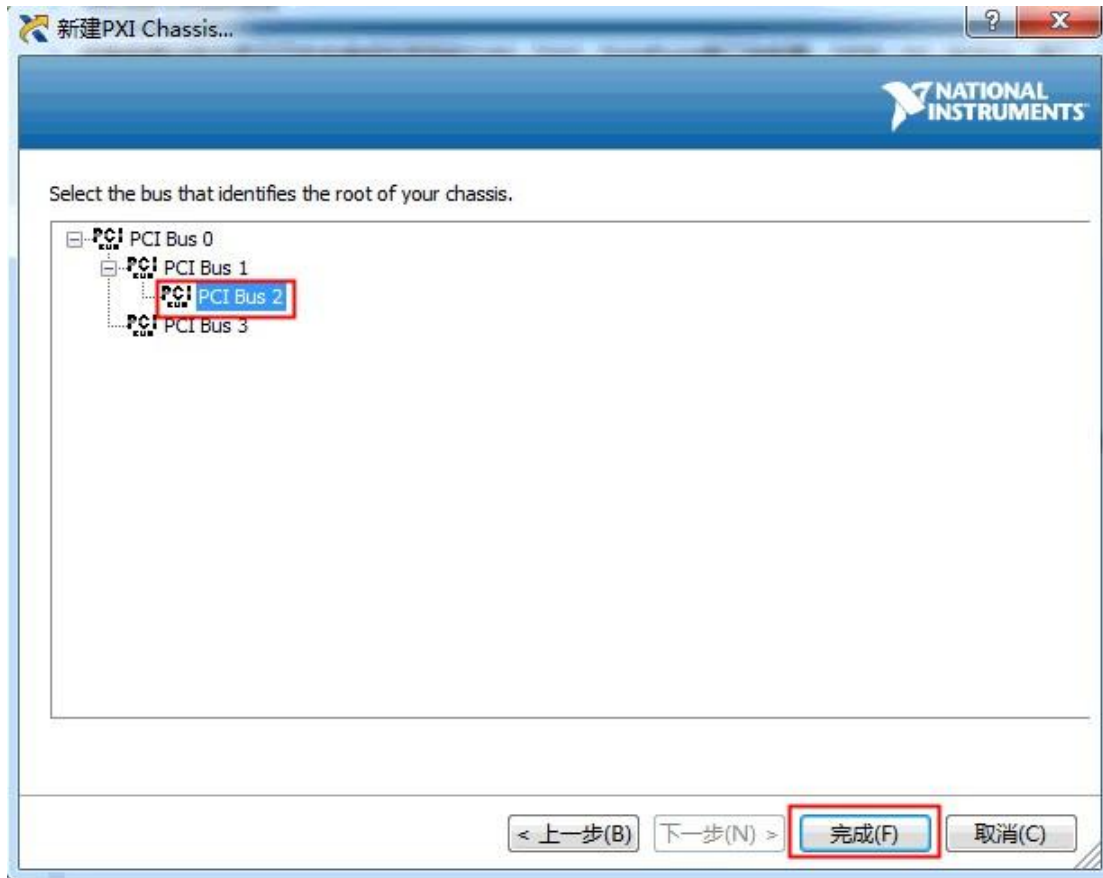
- 选择 PXI Chassis，然后单击下一步：



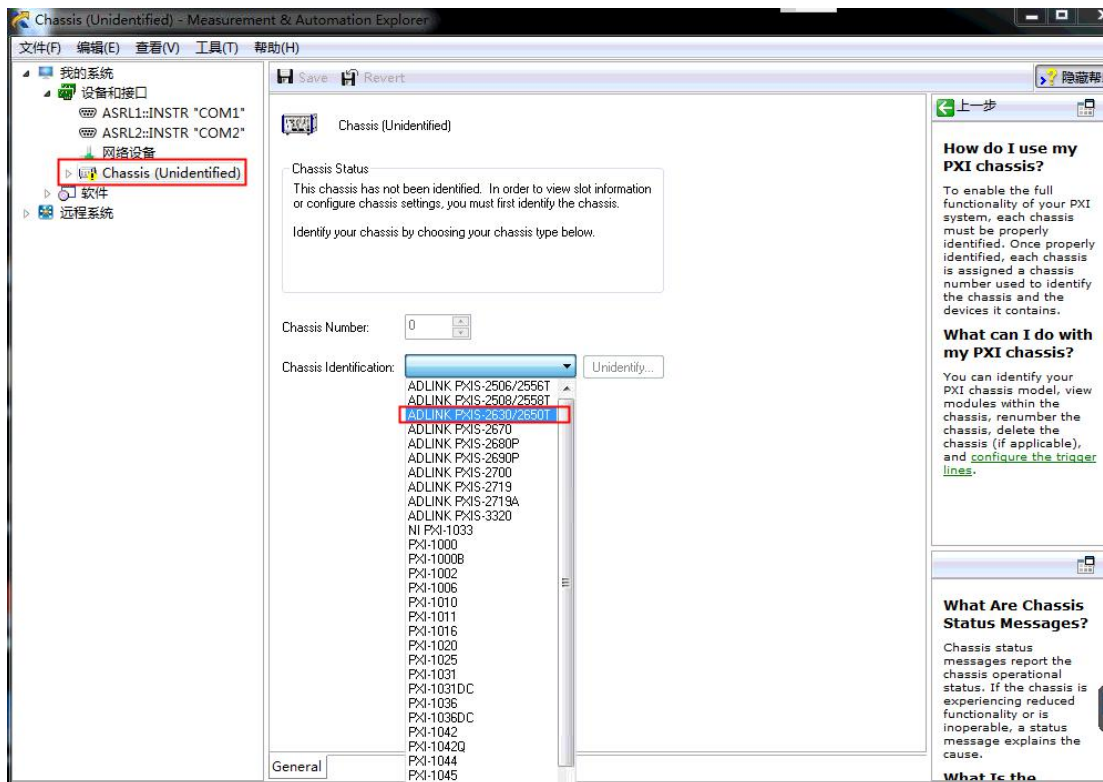
- 选择” I am using a controller from another vendor” :



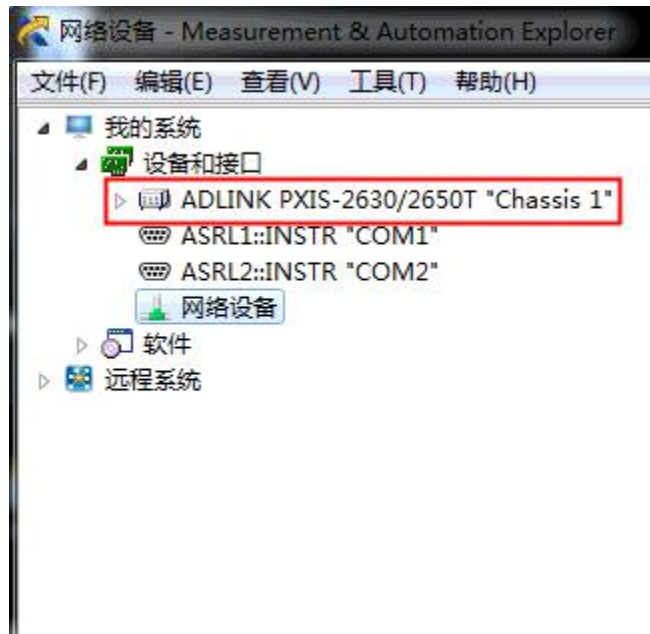
- 选择 PCI Bus 2（默认）， 点击完成：



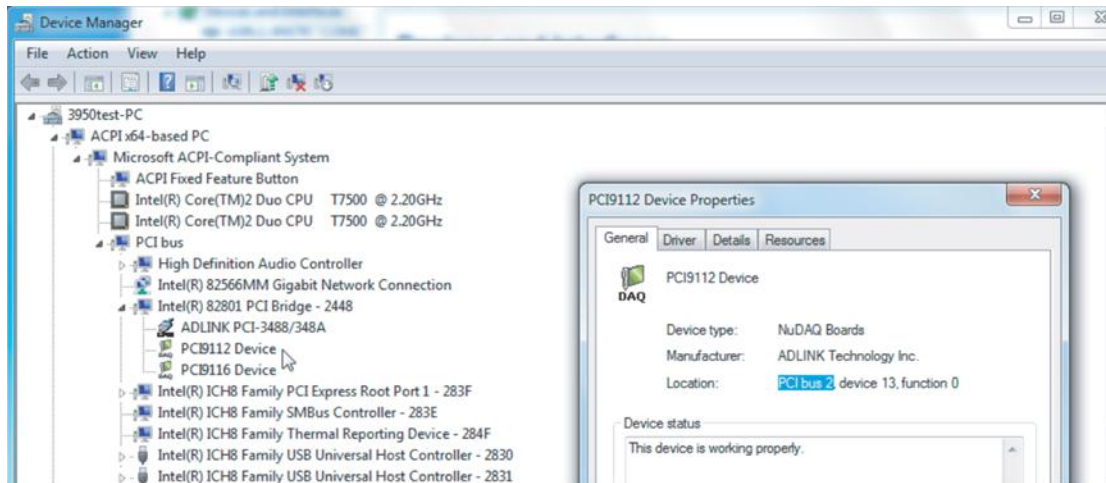
- 在 Chassis 项目处选择对应 Chassis 的型号，并点击 Save 保存：



- 重新打开 NI MAX，已经可以正确识别 Chassis 了：



- 在特殊情况下，如果默认的 PCI Bus 2 无法正确识别到机箱，我们需要确认机箱的 PCI Bus Number。这时我们可以在机箱的 Slot2 中插入一块板卡，在设备管理器中通过板卡的属性确认 PCI Bus Number：



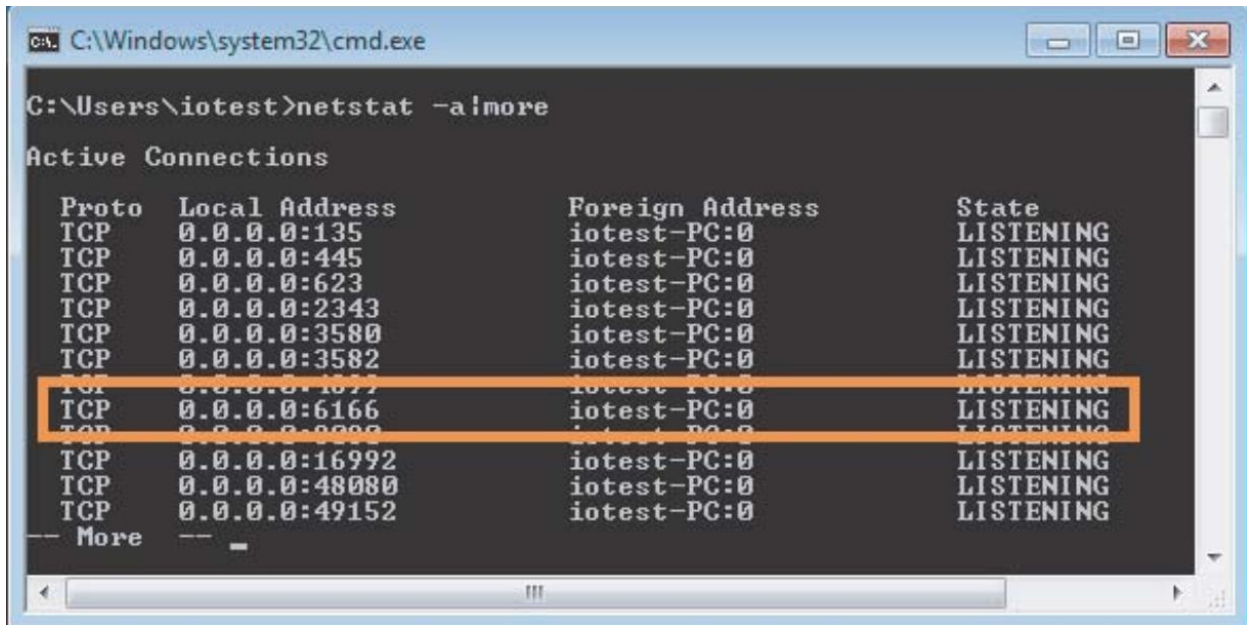
- NI MAX 下无法正确识别 PXI 控制器。

Appendix A. 常见问题

- Q: NI MAX 无法正确识别或显示设备。

A:

- (1) 确认 PXI Resource Manager 设置为 National Instrument。
- (2) 重置 NI MAX (NI MAX > Tools > Reset Configuration)。
- (3) 删除 C:\Windows\pxiesys.ini 和 pxisys.ini, 重启系统。
- (4) 如果 PXI/PXIe 模块无法检测到, 请检查设备管理器确认模块驱动已被正确安装。
- (5) 确认 TCP 端口 6166 处于活动连接状态。



```
C:\Windows\system32\cmd.exe
C:\Users\iotest>netstat -a|more
Active Connections
Proto Local Address           Foreign Address         State
TCP    0.0.0.0:135             iotest-PC:0           LISTENING
TCP    0.0.0.0:445             iotest-PC:0           LISTENING
TCP    0.0.0.0:623             iotest-PC:0           LISTENING
TCP    0.0.0.0:2343            iotest-PC:0           LISTENING
TCP    0.0.0.0:3580            iotest-PC:0           LISTENING
TCP    0.0.0.0:3582            iotest-PC:0           LISTENING
TCP    0.0.0.0:6166            iotest-PC:0           LISTENING
TCP    0.0.0.0:8080            iotest-PC:0           LISTENING
TCP    0.0.0.0:16992           iotest-PC:0           LISTENING
TCP    0.0.0.0:48080           iotest-PC:0           LISTENING
TCP    0.0.0.0:49152           iotest-PC:0           LISTENING
-- More --
```

- (6) 如果是 PXIe-62301 机箱, 请确认 EEPROM 信息是否正确。